

Gemeinde
Grenzach-Wyhlen



Kommunales Klimaschutzkonzept – aktueller Umsetzungsstand und Fortschreibung

Gemeinderat

27. Juni 2019



- > Entwicklung von
Klimaschutzmaßnahmen
mit Bürgerpartizipation
für die Gemeinde Grenzach-Wyhlen



Klimaschutzkonzept

- Ausarbeitung 2015
- Bürgerbeteiligungsprozess
- Verabschiedung im Gemeinderat am 27.10.2015



Stand der Umsetzung

Handlungsfeld Energie/Gebäudesanierung

- **Austausch Heizungsanlage Hochrheinhalle**
 - alt: Erdgas-NT-Kessel 450 kW
 - neu: Grundlast mit Erdgas-BHKW 20 kWel / 47 kWth, Mittel- und Spitzenlast mit Erdgas-BW-Kessel 225 kW
 - CO₂-Einsparung: **30 Tonnen pro Jahr**
- **Mehrfamilienwohnhaus Jakob-Burckhardt-Straße 9**
 - alt: Erdgas-NT-Kessel 209 kW
 - neu: Grundlast mit Erdgas-BHKW 5,5 kWel / 15 kW, Mittel- und Spitzenlast mit Erdgas-BW-Kessel 70 kW
 - CO₂-Einsparung: **13 Tonnen pro Jahr**



Stand der Umsetzung

Handlungsfeld Energie/Gebäudesanierung

- **Erneuerung und Umstellung Beleuchtung Hochrheinhalle auf LED**
 - Amortisationszeit der Anlagenmehrkosten liegt bei 6,5 Jahren.
 - Energieverbrauch kann jährlich gegenüber der Altanlage (Bestand) um 64% reduziert werden.
 - CO₂-Ausstoß: Altanlage 55 Tonnen/Jahr
 Neuanlage: 20 Tonnen/Jahr
 Einsparung: 35 Tonnen/Jahr
 - Ersparnis 20.000 Euro pro Jahr (bei Strompreis 23 Cent/Kilowattstunde)
- **Erneuerung der Beleuchtung Zielmattenhalle**



Stand der Umsetzung

Handlungsfeld Energie/Gebäudesanierung

- **Umstellung Straßenbeleuchtung auf LED:**
 - seit 2014: 247 Straßenleuchten auf LED umgestellt
 - gesamte Investition: 220.000 Euro
 - Kostenreduktion im Vergleich zu 2013: 23 TE/Jahr (-12%)
trotz deutlich gestiegener Anzahl der Leuchten
 - bis jetzt 280 von 2140 Straßenleuchten auf LED umgestellt
 - Aber: moderner Bestand, Austausch bringt „nur“ ca. 18 Prozent
 - kontinuierliche Fortsetzung des Austauschs



Stand der Umsetzung

Handlungsfeld Energie/Gebäudesanierung

- **Power-to-Gas-Anlage Wasserkraftwerk Wyhlen**
 - Beitrag zur Energiewende
 - Projektidee: Wasserstofftankstelle, Betrieb 7311-Citybus mit Brennstoffzellen-Fahrzeugen
- **Energetisches Quartierskonzept Neue Mitte Grenzach**
 - Ausarbeitung und Beschlussfassung 2017/2018
 - Nahwärmenetz, Nutzung vorhandener Wärme und Gebäudesanierung
 - Vorgabe für die Neue Mitte Grenzach, großes Interesse der Eigentümer im Untersuchungsperimeter
 - **Einsparpotential** (Anschluss Bestand und Neue Mitte):
1.800 Tonnen CO₂/Jahr



Ein Gefühl für Zahlen
100 Tonnen CO₂



mit dem PKW ca. 660.000 km



der CO₂ Aufnahme von ca.
8.060 Bäumen pro Jahr

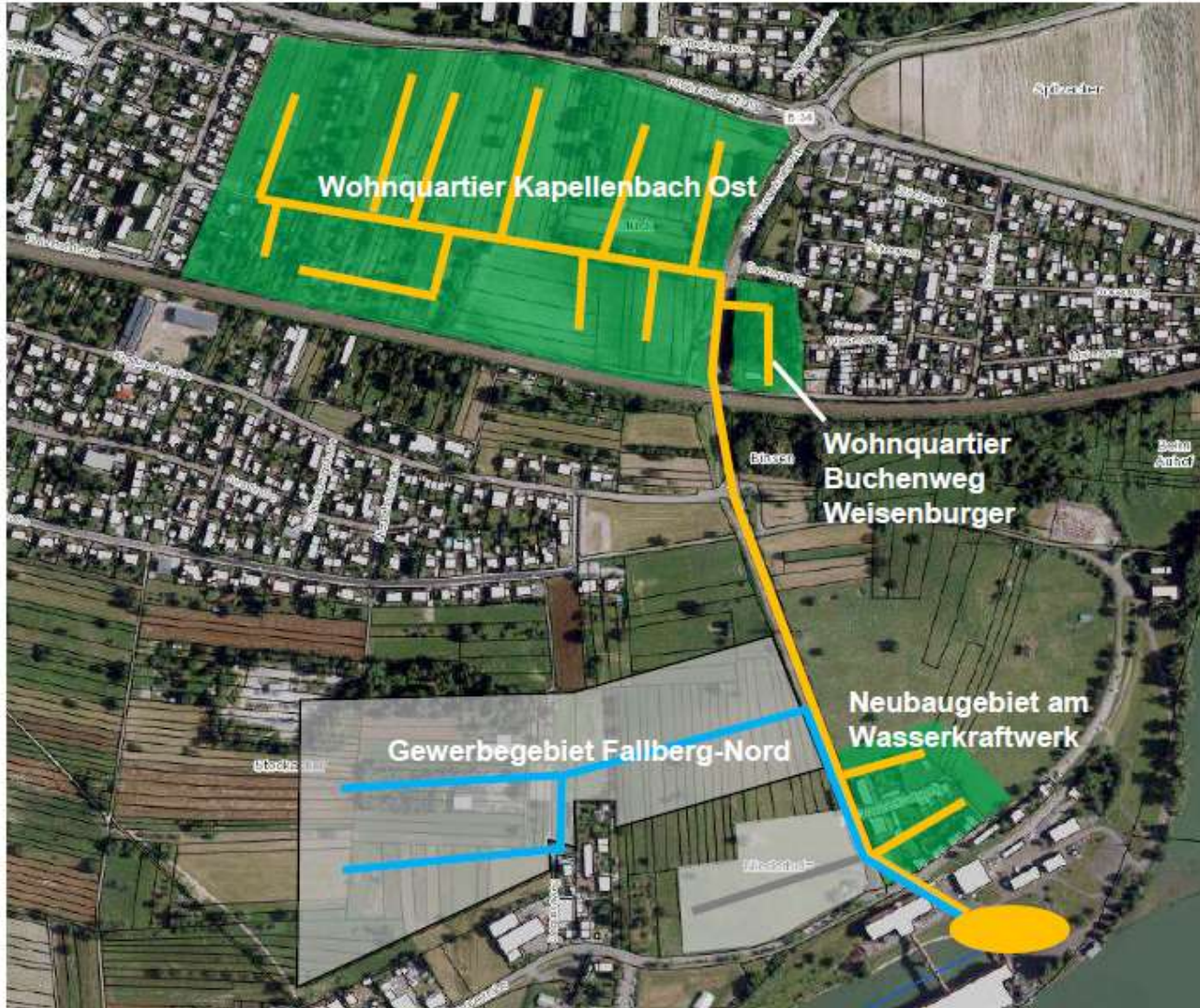


Stand der Umsetzung

Handlungsfeld Energie/Gebäudesanierung

- **Wärmenetz Kapellenbach-Ost/Fallberg-Nord/Am Wasserkraftwerk**
 - Nutzung der Abwärme des Wasserkraftwerks/Power-to-gas-Anlage
 - Modellprojekt mit Leuchtturmfunktion
 - weitgehend CO₂-neutrales Wohnquartier Kapellenbach-Ost
 - Zustimmung Gemeinderat Dezember 2018
 - CO₂-Bilanz: Kapellenbach-Ost mit Gas: 1.110 Tonnen CO₂/Jahr
Kapellenbach-Ost mit Nahwärme: 14 Tonnen CO₂/Jahr
Einsparpotenzial: 1.085 Tonnen CO₂/Jahr





Wärmebedarf 4.600 MWh

- Wohnquartier Kapellenbach Ost
- Wohnquartier Buchenweg
- ED Verdichtungsgebiet am Wasserkraftwerk

Heizleistung 2,1 MW

- + Gewerbegebiet Fallberg-Nord
- + ED Baugebiet

ca. 3 MW

Stand der Umsetzung

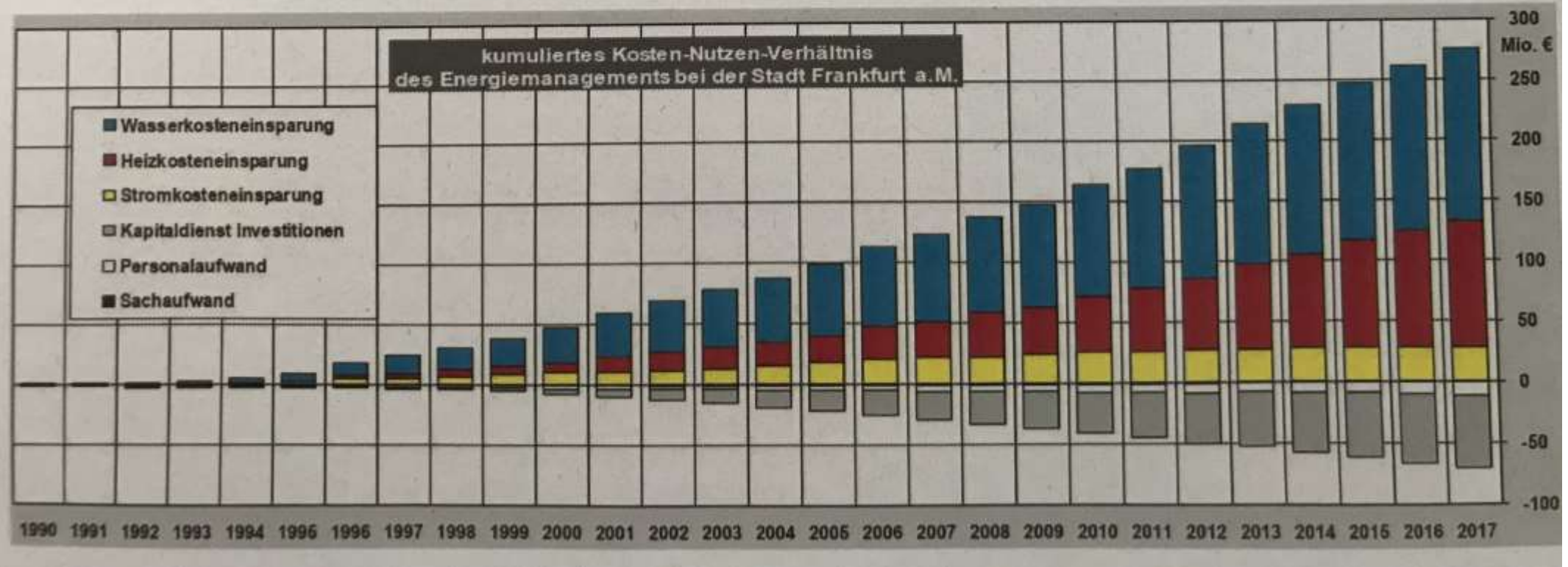
Handlungsfeld Energie/Gebäudesanierung

- **Ausbau Photovoltaik**
 - Anlage mit Leistung 22 kWp auf Dach Kindergarten Löwenzahn, 80 Module, 40% Eigennutzung , Betreiber ist Bürgerenergie Hochrhein
 - Prüfung von Potentialflächen auf gemeindeeigenen Dächern: aus statischen Gründen im Bestand kaum Möglichkeiten
- **Mitgliedschaft kommunales Energieeffizienznetzwerk Hochrhein**
 - begleitet durch die Energieagentur Südwest, gefördert durch die L-Bank
 - Ziel: Ausbau kommunales Energiemanagement und Energiecontrolling
 - Perspektive: Zertifizierung/European Energy Award
 - Ausführliche Präsentation im Herbst 2019 im GR



Erfolgsgeschichten Beispiel Frankfurt

Kosten-Nutzen-Analyse 1990-2017



Stand der Umsetzung

Handlungsfeld Energie/Gebäudesanierung

- **Sanierung privater Gebäude und Heizungsanlagen:**
 - Städtebauliches Sanierungsprogramm, Ortsmitte Wyhlen
 - Beratungsangebote für alle Bürgerinnen und Bürger



Stand der Umsetzung

Handlungsfeld Verkehr/Mobilität

- Fahrradboxen an den Bahnhöfen Grenzach und Wyhlen
- Förderung und Ausbau Fahrradverkehr
- Einführung 2. Car-Sharing-Auto (Standort Wyhlen: Rathausparkplatz, Standort Grenzach: Parkplatz Hallenbad)
- Bau E-Ladesäulen (Parkplatz Hallenbad, Rathaus Wyhlen, Bahnhof Wyhlen, weitere, etwa im Hornacker, im Bau)
- Teilnahme am Stadtradeln
- Ausbau ÖPNV-Netz:
 - Halbstundentakt auf Neufeld
 - Neuer Ortsverkehr Wyhlen
 - Nachtfahrten vor Feiertagen und an Wochenenden



Stand der Umsetzung

Fahrgastzahlen Linie 38



Stand der Umsetzung

Handlungsfeld Verkehr/Mobilität - Gemeindeverwaltung

- Umstellung der Dienstwagenflotte Verwaltung: Anschaffung 2 E-Cars
- Dienst-E-Bikes für jeden Rathausstandort
- Punktekarte für Busnutzung Linie 38 für Verwaltungsmitarbeiter bei dienstlichen Terminen
- für Dienstfahrten: Vorrang von Bahnfahrten vor PKW-Nutzung
- Schulung der Hausmeister/Nutzersensibilisierung
- Teilnahme der Verwaltung an der Aktion „Stadtradeln“
- Bezuschussung von ÖPNV-Monatskarten durch steuerfreie Mitarbeitervorteile (25 Euro/Monat)



Stand der Umsetzung

Sonstige Maßnahmen

- Ökokonto: ökologische Aufwertungsmaßnahmen
- Sinnvolle Ausgleichskonzepte für Eingriffe durch Bebauung
- Alt- und Totholzkonzept Gemeindewald: Ausweisung von 20 Hektar Gemeindewald
- Projekt: bienenfreundliche Blumenwiese
- Baumpflanzprogramm ab Herbst 2019



Agenda

- Umsetzung der Nahwärmenetze in Grenzach und Wyhlen
- Weiterer Ausbau der Elektroladeinfrastruktur im Gemeindegebiet
- Ertüchtigung des Stromnetzes für E-Mobilität (Rekommunalisierung)
- Weiterer Ausbau ÖPNV-Angebot
- Realisierung Pendlerparkplatz Ortseingang Wyhlen
- Projekt Brennstoffzellenbus
- Konzept Parkraumbewirtschaftung
- Fortsetzung der energetischen Gebäudesanierung gemeindeeigener Gebäude
 - 2020: Einstellung Sanierungsmanager für Gebiet des energetischen Quartierskonzeptes Neue Mitte Grenzach und allgemeine Energiefragen, Förderung 65 Prozent der Personalkosten für max. 5 Jahre, aufbauend auf Quartierskonzept



Agenda

- Förderung und Begleitung von energetischen Sanierung bei privaten Eigentümern
- Realisierung Grünstreifen von Grenzach-Mitte zum Rheinufer
- Baumpflanzprogramm, mehr „Grün“ in verdichtete Bereiche
- Schrittweise Umstellung Fuhrpark Werkhof auf E-Mobilität
- Leihflotte E-Bike/E-Roller/E-Scooter an den Mobilitätsplattformen Bahnhof Grenzach und Wyhlen, Schaffung öffentlicher Lademöglichkeit
- weiterer Ausbau Car-Sharing
- weiterer Ausbau LED-Netz zur Straßenbeleuchtung
- Ausweitung der Wildblumenwiesen
- Klimafreundlicher Umbau der Linie 38(BVB bis 2027), aktuell: Diesel- und Gas



Cities are
where climate
is won or lost.

